

Nowości w programach CAD Decor PRO 3.1, CAD Decor 3.1 i CAD Kuchnie 7.1

ZMIANY W ZAAWANSOWANYM RENDERINGU*

* dostępne wyłącznie dla posiadaczy Modułu Render PRO

Znaczne przyspieszenie działania renderingu w wyniku przebudowy jądra systemu renderującego. Dzięki przyjęciu nowych rozwiązań technicznych w dużych projektach **algorytm Path tracing działa do 200% szybciej**, niż w poprzednich wersjach. Dotyczy to nawet takich aranżacji, w których użyto firanek lub innych półprzezroczystych elementów, które do tej pory często nie osiągały zadowalającego wyglądu). Pierwsza faza działania **Path tracingu** – wyliczanie GI, czyli oświetlenia globalnego, uległa skróceniu o kilkadziesiąt procent. Zmianie techniki prowadzenia obliczeń towarzyszy również zmiana wyświetlania cząstkowych rezultatów **Path tracingu** – jeśli program wykryje, że użytkownik oddalił się od komputera (na podstawie braku ruchu myszy), to będzie rzadziej wyświetlał cząstkowe wyniki, dzięki czemu czas uzyskania końcowego rezultatu jeszcze się skróci.



Nowa funkcja „Redukcja szumu” dla algorytmu Path tracing. Znacząco poprawia wygląd ilustracji uzyskiwanych tą metodą w bardzo szybkim czasie. Do wyboru są trzy poziomy odsumowania – 50, 100 i 200 próbek. Wybranie którejś z tych opcji powoduje automatyczną zmianę liczby próbek, analizowanych przez algorytm **Path tracing**. Na przykład po wybraniu opcji „200”, liczba analizowanych próbek ustawi się na 200, a po osiągnięciu tego poziomu **program zastosuje specjalny algorytm, który wygładzi obraz w miejscach, gdzie był niedoskonały** (zredukuje pozostałe szумы). Dzięki temu uzyskane wyniki będą miały wielokrotnie lepszą jakość, niż by to wynikało z zadanej liczby próbek.

Nowe narzędzie „Nasylenie barw” dla algorytmu Path tracing, dostępna w panelu „**Tonacje barwne**” w lewym menu. Przy minimalnym ustawieniu suwaka obraz stanie się monochromatyczny, przy maksymalnym – barwy będą mocno nasycone. Funkcja przydatna w sytuacji, gdy po zwiększeniu kontrastu kolory staną się nienaturalnie intensywne – można zmniejszyć nasylenie barw, aby wizualizacja wyglądała bardziej realistycznie.

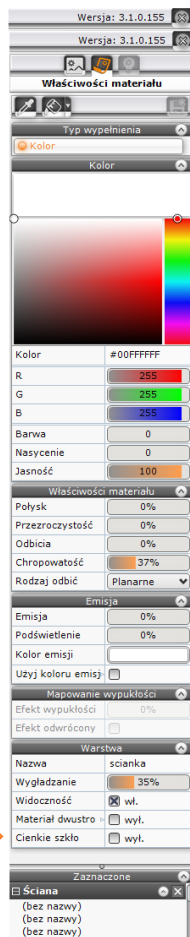
Nowy filtr White-Filmic (ostatnia pozycja na liście filtrów w panelu „**Path tracing**”). **Przesuwa zakres odcieni szarości, rozjaśnia scenę i redukuje kontrast.** Warto go stosować, gdy chce się uzyskać bardzo jasne sceny, jak przy użyciu parametru „**Ekspozycja**”, ale jednocześnie uniknąć prześwietleń (przy zastosowaniu filtra „**Standard**”, przy wysokiej „**Ekspozycji**” miejsca mocno oświetlone nie wyglądają korzystnie, gdyż nadmiernie się rozświetlają).

W stosunku do poprzedniej wersji Modułu Render PRO **materiały częściowo odbijające światło są jaśniejsze**, dzięki czemu obiekty w kolorze białym, którym nadano odbicia, nie ulegają przyciemnieniu.

Cofanie i ponawianie w trakcie trwania obliczeń **Path tracingu** lub **Radiosity** zostało **zablokowane**, aby uniknąć błędów, które mogły towarzyszyć tym operacjom w czasie działania rendera (np. błędnego przeliczania obszarów, na których w wyniku cofnięcia lub ponowienia zmienił się rodzaj okładziny, np. z tekstury na płytki).

Nowa funkcjonalność: zapamiętywanie po zamknięciu programu, że obiekt lub jego wybrana warstwa została ukryta. We wcześniejszych wersjach naszych programów ponowne otwarcie programu powodowało automatyczne odkrycie wszystkich ukrytych obiektów. Obecnie pozostają one ukryte, aż do momentu ponownego ich wyświetlenia przez użytkownika. Całe ukryte obiekty można odkryć, wybierając ikonę „**Pokaż ukryte**” z górnego menu, natomiast fragmenty obiektów, ukryte poprzez wyłączenie opcji „**Widoczność**” dla wskazanej warstwy w panelu „**Warstwa**” w prawym menu, nie reagują na wybranie tej ikony (pozostają ukryte). Jedynym sposobem na ponowne ich wyświetlenie, jest zaznaczenie opcji „**Widoczność**” w panelu „**Warstwa**”. Obiekty lub ich fragmenty, ukryte w wizualizacji, pozostają niewidoczne także w dokumentacji. Funkcjonalność ta ma zastosowanie np. w sytuacji, gdy model posiada niepożądany dodatek, np. poduszki na sofie lub podstawa dla telewizora.

Nowa opcja „Cienkie szkło” w panelu „Warstwa” w zakładce „Właściwości materiału” w prawym menu. Pozwala uzyskać realistyczny wygląd cienkościennego szkła dla dowolnych obiektów z nadanymi właściwościami przezroczystości i odbić (minimum 1%). Mogą to być również modele, których na etapie rysowania nie dostosowano do prawidłowego prezentowania właściwości szkła, czyli wyrysowane z jednej ścianki. Po użyciu tej opcji są one interpretowane przez silnik renderujący tak, jakby miały minimalną grubość (dwie ścianki), co jest konieczne dla uzyskania naturalnego wyglądu szkła. Dowolny obiekt, np. szklana kula, bez użycia tej funkcji będzie wyglądać jak pełna bryła, a po wybraniu opcji „**Cienkie szkło**” – jakby była pusta w środku.



Strzałki wskazują nowe opcje w module renderingu



Efekt cienkiego szkła widoczny na kieliszkach z lewej strony – wizualizacja stworzona przy użyciu algorytmu Path tracing



Efekt użycia filtra White - Filmic – wizualizacja stworzona przy użyciu algorytmu Path tracing



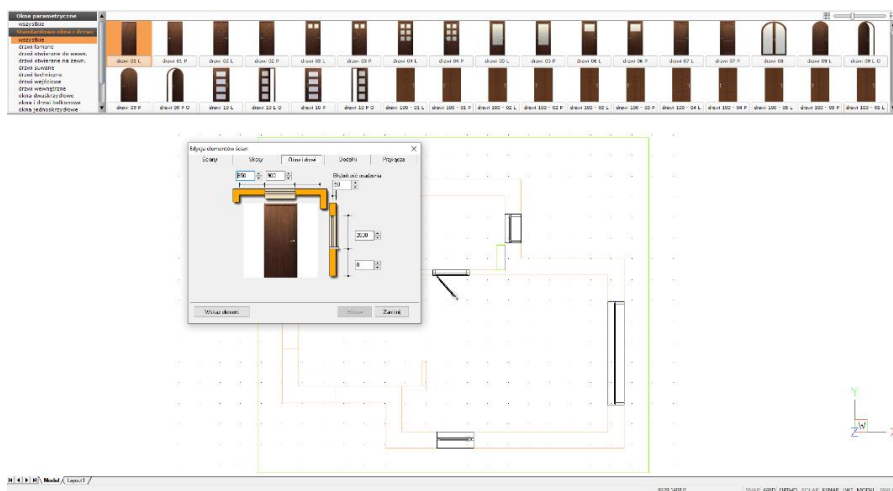
Efekt maksymalnego ustawienia opcji „Nasylenie kolorów” – wizualizacja stworzona przy użyciu algorytmu Path tracing



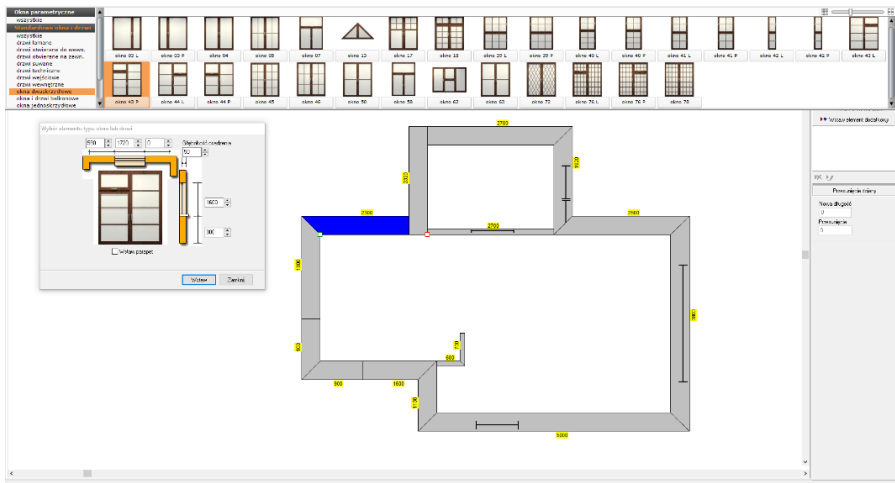
Efekt minimalnego ustawienia opcji „Nasylenie kolorów” – wizualizacja stworzona przy użyciu algorytmu Path tracing

ZMIANY W MODULE WSTAWIANIA I EDYCJI ŚCIAN

W **Kreatorze ścian** i w **Edytorze ścian** pojawił się **nowy panel z poglądami drzwi, okien i obiektów ściennych**, który znacząco poprawił widoczność tych elementów i wygodę pracy. Panel otwiera się w górnej części ekranu po wybraniu zakładki „Okna i drzwi” lub „Dodatki” w oknie „Edycja elementów ścian” oraz „Wstaw okno lub drzwi” lub „Wstaw element dodatkowy” w **Edytorze ścian**. Panel działa na takiej samej zasadzie, jak dolny panel w wizualizacji: **kategorie obiektów do wyświetlenia wybiera się z listy** w lewej części panelu i **można regulować wielkość podglądów** przy użyciu suwaka w prawym górnym rogu panelu.



Nowy panel otwierający się przy wstawianiu drzwi, okien, dodatków (wnęk, otworów i występów) oraz przyłączy do ścian (Kreator ścian)



Nowy panel otwierający się przy wstawianiu drzwi, okien, dodatków (wnęć, otworów i występów) oraz przyłączy do ścian (Edytor ścian)

Pola do definiowania parametrów wstawiania okien i drzwi standardowych w **Kreatorze ścian** zostały zabezpieczone przed możliwością wpisania wartości ujemnych (które były przez program pomijane, wskutek czego elementy wstawiały się tak samo, jak w przypadku wartości dodatnich, co mogło być mylące). Obecnie przy próbie wpisania niedopuszczalnego znaku pojawia się komunikat ostrzegawczy, a znak nie wstawia się.

Programy zyskały też **zabezpieczenie przed samoczynną zmianą głębokości wnętrza i występu**, która następowała podczas jednoczesnego przesuwania tych obiektów o różnych parametrach (drugi element uzyskiwał wtedy automatycznie taką samą głębokość, jak pierwszy).

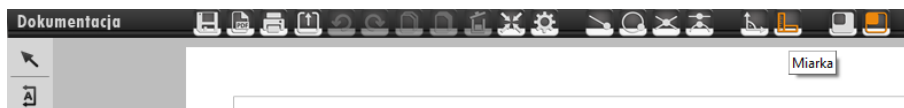
Maksymalna dostępna wysokość pomieszczenia została ujednoczona i obecnie wszędzie wynosi 50 metrów (dotychczas w **Kreatorze ścian** wynosiła 50 m, a w **Edytorze ścian** 20 m). Dodatkowo w **Edytorze ścian** wprowadzono bezpośrednią automatyczną korektę wartości, jeśli użytkownik wprowadzi wartość przekraczającą maksimum (tak, jak miało to miejsce w **Kreatorze ścian**).

ZMIANY W DOKUMENTACJI TECHNICZNEJ

Nowości w interfejsie:

- ikona „Eksportuj do DWG” przeniesiona z nad listy stron w prawym menu na górną belkę;
- nowa ikona „Miarka” na górnej belce;
- nowe ikony w oknie ustawień „Przywróć ustawienia domyślne” oraz „Eksportuj do globalnych” – ta druga zastąpiła przycisk, dotąd obecny w lewej części tego okna);
- nowe ikony do zarządzania listą stron („Przesuń w górę”, „Przesuń w dół”, „Grupuj”, „Rozgrupuj”);
- nowe menu podręczne dla elementów wstawianych przez użytkownika (po zaznaczeniu obiektu pojawia się znacznik - małe kółeczko, po kliknięciu którego rozwija się wachlarz dostępnych funkcji, m.in. nowych opcji „Przesuń na wierzch” i „Przesuń na spód”);
- nowe opcje w prawym menu: „Dokuj do kartki” (pojawia się po wstawieniu lub zaznaczeniu tekstu) oraz „Kąt obrotu rzutu” (dostępna w trybie edycji kartki dla stron „Rysunek techniczny”, „Podłoga”, „Płytki”, „Szafki” i „Błaty”).

Nowe narzędzie: miarka. Wspomaga **układanie obiektów względem siebie**, np. ustawieniu wszystkich rzutów w równej odległości od lewej krawędzi strony. Dostępna **pod nową ikoną na górnym pasku** w trybie kartki oraz w trybie sceny. Punkt początkowy miarki znajduje się w lewym **górnym** rogu. O bieżącej lokalizacji kursora informują współrzędne, które wyświetlają się w lewym **dolnym** rogu (odnoszą się do jednostek odległości na kartce).



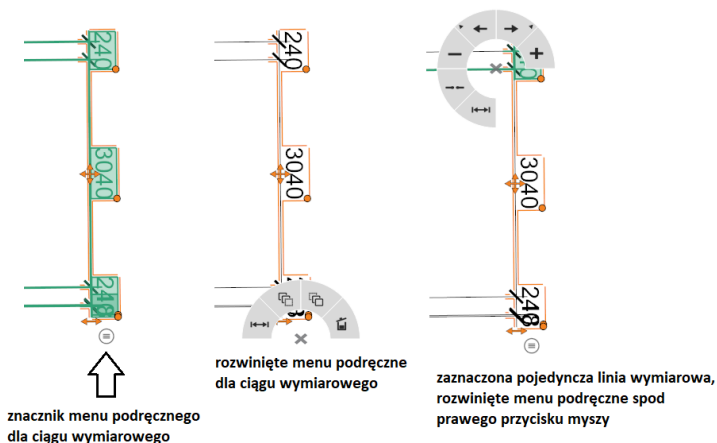
Nowa funkcja edycyjna: **zmiana kolejności wzajemnego przykrywania obiektów**, zależnie od bieżących potrzeb, czyli **przesuwanie elementów na wierzch i na spód**. Opcje „Przesuń na wierzch” i „Przesuń na spód” są dostępne w menu podręcznym dla każdego elementu, wstawionego przez użytkownika. Każdy nowo dodany obiekt wstawia się na wierzch. Rzut projektu, wczytany ze środowiska CAD oraz elementy strony tytułowej, nie ulegają przesuwaniu w pionie i zawsze będą znajdowały się pod obiektami dodanymi przez użytkownika.

Z wprowadzeniem powyższych funkcji wiąże się **dodanie menu kontekstowego do niemal każdego elementu dokumentacji**, który zostaje dodany przy użyciu opcji z lewego panelu (np. kształtów dowolnych, odnośników, wymiarów, tabelek). Menu to **ma formę małego kółka** i pojawia się po prawej stronie elementu, po zaznaczeniu go kliknięciem lewym przyciskiem myszy (razem ze strzałkami do obracania i przesuwania).

Aby uzyskać dostęp do opcji, należy kliknąć kółeczko lewym przyciskiem myszy – **rozwinie się wachlarz możliwości ;)** np. opcje przesuwania na spód i na wierzch, usuwanie, a w przypadku wymiarów – skalanie całego ciągu).

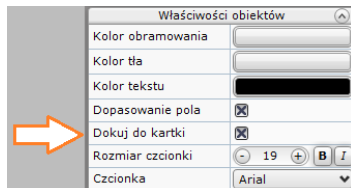


Jedynym **wyjątkiem jest pojedynczy zaznaczony wymiar** – w tym przypadku menu podręczne znajduje się pod prawym przyciskiem myszy, tak jak do tej pory (natomiast pojawia się menu – kółeczko z opcjami dostępnymi dla całego ciągu wymiarowego, do którego należy zaznaczony wymiar).



Dodano zabezpieczenie przed wstawianiem skopiowanych obiektów na stronach z inną skalą w dużej odległości od projektu (poza stronę). W nowej wersji jeśli wklejany obiekt (lub grupa obiektów) mieści się na stronie docelowej, to pojawi się w tym samym miejscu, w którym znajdował się na stronie źródłowej. Jeżeli zaś wklejane obiekty nie mieszczą się na stronie, na którą są wklejane, to zachodzi **automatyczna zmiana skali**, tak, aby wszystkie były widoczne po wklejeniu. Użytkownik jest informowany o zmianie skali w specjalnym komunikacie.

Nowa funkcja „Dokuj do kartki” dla pól tekstowych w panelu „Właściwości elementów” w prawym menu. Dzięki niej można zapobiec ich niepożądanemu przesuwaniu czy wręcz uciekaniu poza obszar roboczy przy zmianie skali.



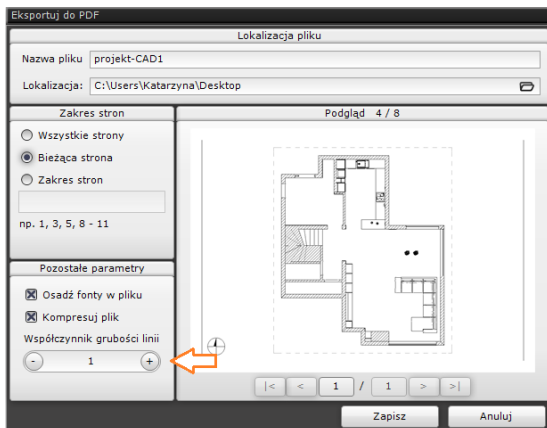
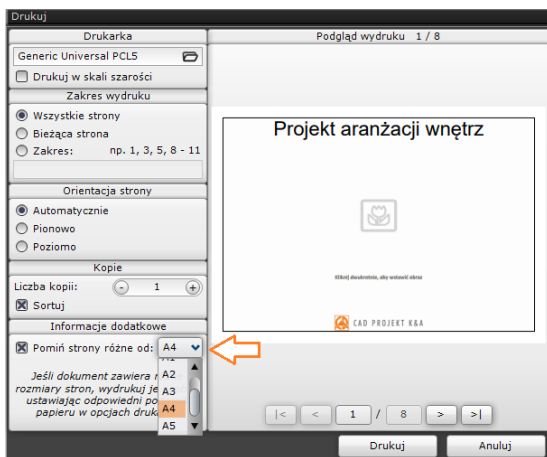
Lepszy wygląd obiektów z dużą ilością szczegółów, w pliku PDF generowanym z dokumentacji, dzięki ujednoliceniu szerokości linii, wyświetlanych w dokumentacji i w pliku PDF.

Nowe formaty wydruku – od A0 do A5.

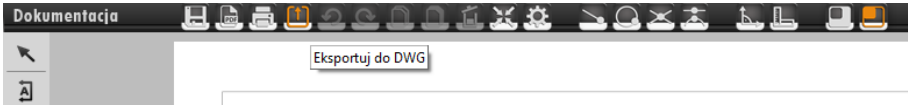
Dokładniejsze generowanie obrysów podestów z łukami o dużej gęstości podziału (problem był widoczny po wygenerowaniu kładu z użyciem dwóch punktów, wskazanych na dolnej krawędzi dużego podestu, w widoku z góry).

Poprawiono wyświetlanie linii obrysów w plikach PDF. Należy jednak pamiętać, że niekiedy oryginalne grubości linii będą widoczne w prawidłowej skali dopiero po wydrukowaniu, gdyż w programie Adobe Reader ich wyświetlanie zależy od skalowania (po powiększeniu strony linia robi się cieńsza lub grubsza, w zależności od tego, jak się ułożą piksele). Dodatkowo w plikach PDF nie ma łagodnego przejścia między czernią a bielą (które występuje w module dokumentacji, co powoduje, że linie wydają się bardziej wyraziste).

Nowa opcja „Współczynnik grubości linii” – działa proporcjonalnie dla całego projektu, poprawia widoczność w PDF i na wydruku.



Ikona „Eksportuj do DWG” została prze-niesiona z panelu z listą stron do górnego menu.



W trybie edycji kartki pojawiła się **możliwość obracania całego rzutu** dla tych stron w dokumentacji, na których rysunek jest przedstawiony z góry (z wyjątkiem rzutów pojedynczych blatów). Obrót nie jest więc dostępny dla kładów i przekrojów. Obróceniu poza rzutem projektu, wczytanym ze środowiska CAD, ulegają niektóre obiekty dodane przez użytkownika (kształty własne, wymiary). Obrotowi nie podlegają: teksty, odnośniki, tabelki, obrazy oraz znaczniki poziomu i początku płytek, dlatego te elementy najlepiej nanosić już po wykonaniu obrotu rzutu.

Na życzenie użytkowników umożliwiono **przesuwanie i obracanie obiektów wczytanych ze środowiska CAD** (nie dotyczy to elementów konstrukcyjnych, czyli ścian oraz wstawionych w nich drzwi, okien, wnęk, otworów oraz występów, a także elementów dowolnych, czyli podestów, cokołów, tekstu 3D itd.). **Zmiana położenia dla elementów wyposażenia jest niezależna od projektu, nie pociąga za sobą żadnych zmian w środowisku CAD.**

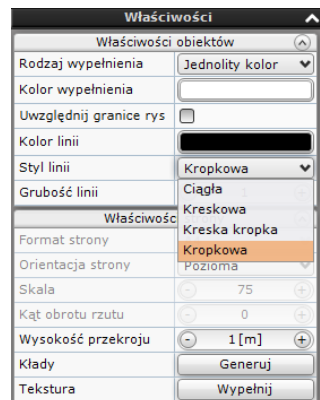
W nowej wersji Dokumentacji jest możliwe **obracanie w płaszczyźnie poziomej dowolnej liczby elementów**, widocznych na danej stronie dokumentacji. **Mogą to być różne obiekty** (np. wstawione kształty, obrazy, notatki, tabele, a także elementy wyposażenia wnętrz). Należy zaznaczyć je lewym przyciskiem myszy (z jednocześnie przytrzymanym klawiszem **Ctrl**), a następnie użyć pomarańczowej strzałki (kliknąć ją lewym przyciskiem myszy i przytrzymać, ustalając kąt obrotu za pomocą ruchu myszy – po ustawieniu obiektów w żądanym położeniu, należy zwolnić przycisk).

Nowe rozwiązania zarządzania listą stron dokumentacji – nowe ikony „Grupuj”, „Rozgrupuj”, „Przesuń w górę” i „Przesuń w dół” do ustalania kolejności i układu pozycji na liście stron w prawym dolnym rogu okna (możliwość tworzenia grup i przesuwania stron oraz grup na dowolne miejsce na liście).

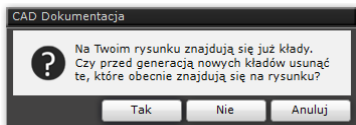


Ujednolicenie działania ustawień czcionki. W nowej wersji jeśli w ustawieniach zostanie zmieniona opcja „Czcionka opisowa” (czyli typ czcionki), to zmiana będzie dotyczyła wszystkich obiektów tekstowych (poza linią wymiarową, dla której są osobne ustawienia). Natomiast jeśli zostanie zmieniona opcja „Rozmiar czcionki opisowej” (odpowiadająca za rozmiar, pogrubienie i kursywę), to modyfikacja będzie dotyczyła wszystkich obiektów poza: tytułem na stronie tytułowej, nagłówkiem spisu treści, zawartością spisu treści oraz legendami (dla tych obiektów rozmiar można zmienić we właściwościach obiektu, po kliknięciu na niego; ustawienia te będą pamiętane i prze-noszone przy tworzeniu kolejnych obiektów danego typu).

Nowy typ linii dla elementów własnych użytkownika – **kropkowa**.



Dodano zabezpieczenie dające pewność, że **na rzucie zawsze będą obecne podłogi znaczniki i legenda**, a także nie będzie możliwe przypadkowe pozostawienie pustego pola **w legendzie płytek** w miejscu nazwy płytki – jeśli użytkownik usunie treść i nie poda nowej, **zawartość pola (nazwa płytki z bazy) zostanie automatycznie przywrócona**.



Możliwość usunięcia istniejących już kładów w sytuacji ponownego ich generowania (co niweluje ryzyko, że nowo utworzone kłady będą się nakładać na już istniejące).

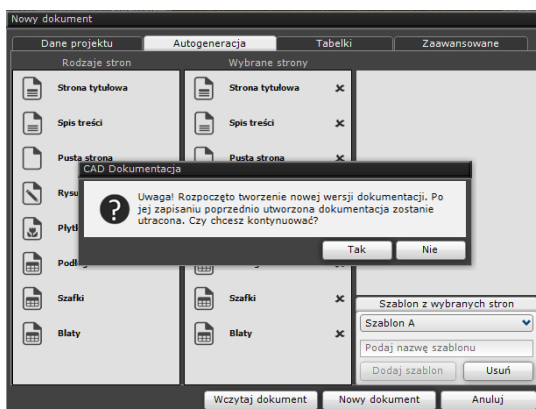
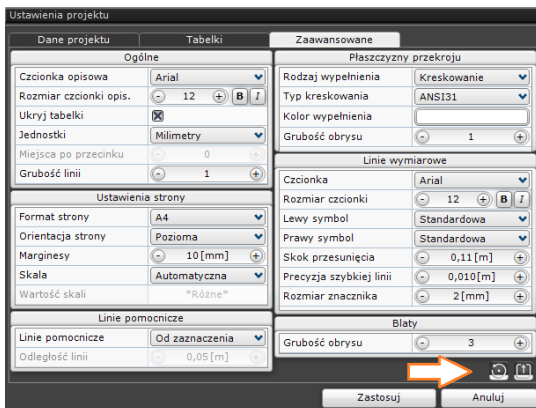
Bardziej precyzyjne działanie szybkiej linii wymiarowej w przypadku elementów dowolnych o nieregularnych kształtach. Dla elementów dowolnych wyznaczany jest prostokątny obrys i szybka linia łączy punkty na tym obrysie, czyli graniczne punkty na modelu. W przypadku elementów łukowych oprócz punktów na obrysie linia łączy niepotrzebne, dodatkowe punkty.

Nowa ikona „Przywróć ustawienia domyślne” w oknie „Ustawienia projektu” umożliwia przywrócenie parametrów startowych dla całej dokumentacji.

Rozwiązano problem z dublującymi się pozycjami w legendzie płytek (pojawiały się osobne, identyczne pozycje dla każdego pasa płytek, których nie było można usunąć). W tej chwili nazwy płytek w legendach nie dublują się.

Przywrócono prawidłowe funkcjonowanie odsunięcia linii pomocniczej w wariancie **„od obiektu”** – działa jedynie w przypadku, gdy linia wymiarowa znajduje się poza pomieszczeniem (program błędnie wyświetlał odsunięcie także w przypadku podestów, które znajdowały się w pomieszczeniu).

Dodano **ostrzeżenie przed utratą poprzedniej wersji dokumentacji**, pojawiające się przed rozpoczęciem tworzenia nowej dokumentacji **w projekcie, w którym wcześniej już zapisano dokumentację** (zapisanie zmian w nowym dokumencie skutkuje utratą uprzednio zapisanych danych).



ZMIANY W WIZUALIZACJI

Uregulowanie działania autozapisywania w wizualizacji poprzez sprawdzanie, czy w momencie jego uruchamiania nie jest akurat włączony render. W takiej sytuacji **autozapis uruchomi się dopiero po zakończeniu obliczeń rendera**.

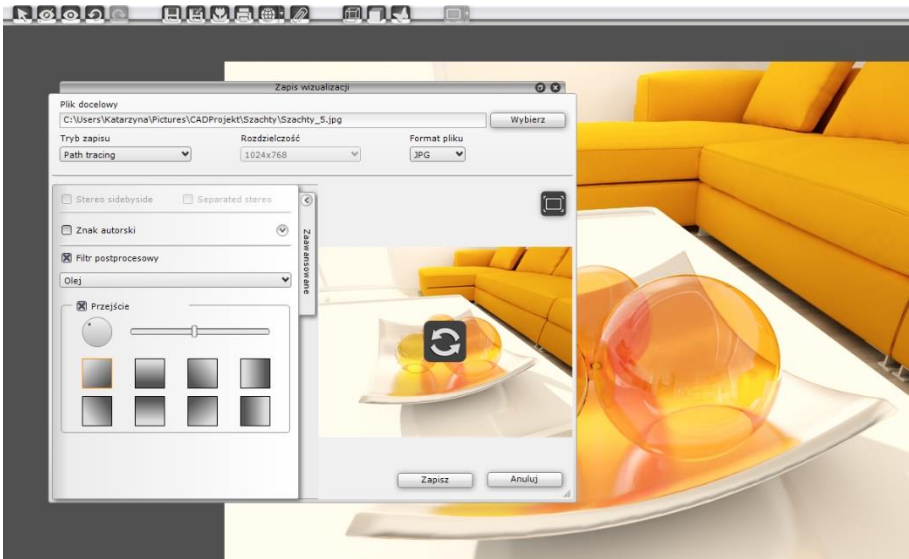
Korzystniejsze domyślne oświetlenie podglądów tworzonych układów kaffi, gdyż kolory, w szczególności bardzo jasnych płytek, były przekłamane (wyglądały na dużo ciemniejsze, niż w rzeczywistości).

Zabezpieczenie programu przed kopiowaniem szaf wewnętrznych (przy użyciu opcji „Kopiuj” lub „Lustro”) – w wyjątkowych sytuacjach częściowo udawało się szafę skopiować (jednak występowały nieprawidłowości, np. brakowało wyposażenia i tekstur, obecnych w oryginalnej szafie). W celu wstawienia w projekcie więcej niż jednej szafy wewnętrznej, należy samodzielnie stworzyć ją w module Szaf Wewnętrznych.

Korekta obracania kamery po wybraniu funkcji „Zaznacz element” z górnego menu.

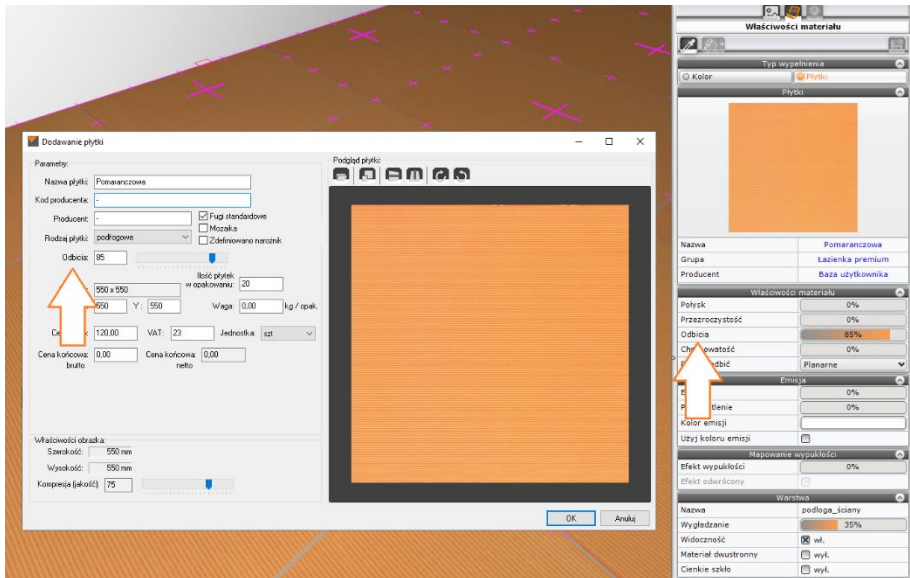
Lepsza obsługa nadawania halogenom własnych właściwości (poprzez wczytywanie plików IES pobranych z Internetu lub utworzonych samodzielnie).

Zapamiętywanie ustawień w oknie „Zapis wizualizacji” dla obrazów stereo i filtrów post-procesowych. Do tej pory zapamiętywane były jedynie ustawienia podstawowe (tryb i format zapisu, rozdzielczość) i opcje znaku autorskiego – pozostałe były zerowane w momencie zamknięcia okna zapisu wizualizacji, wskutek czego nie było można ich wykorzystać przy użyciu funkcji „Szybki zapis” (który zapisuje widok zgodnie z ostatnimi ustawieniami w oknie zapisu wizualizacji).



ZMIANY W EDYTORZE BAZ PŁYTEK

Ujednolicono zakresy ustawień odbić dla płytek w Edytorze Baz Płytek i w wizualizacji. Do tej pory zakres parametru „Odbicia” był różny: w Edytorze Baz Płytek można było ustawić go w przedziale **od 0 do 100**, natomiast w wizualizacji **od 0 do 255** (co nie było jednak widoczne dla użytkownika, gdyż na suwaku nie były podawane wartości liczbowe). W związku z tym płytka, dla której ustawiono w Edytorze odbicia na poziomie 70%, w wizualizacji miała odbicia rzędu 27%. Obecnie będzie to również 70%. Dzięki tej zmianie **łatwiej będzie uzyskać efekt płytek lustrzanych**. Dodatkowo usunięto pozostałość po starej nomenklaturze i **zmieniono nazwę opcji w Edytorze Baz Płytek z „Połysk” na „Odbicia”**.



Moduł zabezpieczono także przed błędami, pojawiającymi się przy próbach dodania do bazy płytek użytkownika obrazków o 8-bitowym formacie piksela. Do tej pory Edytor Baz Płytek reagował jedynie na 24-bitowy format, a teraz **możliwe jest dodanie również obrazka o formacie 8-bitowym**.

ZMIANY W MANAGERZE PROJEKTÓW

Zabezpieczono listę projektów w oknie „Wybór projektu” przed przeskakiwaniem na inne pozycje podczas ładowania.

Skorygowano **wyświetlenie menu kontekstowego dla kolumn** w widoku tabelarycznym w oknie wyboru projektów

Usprawniono **usuwanie zawartości katalogów z projektami**, polegający na pozostawianiu w katalogu plików p3dold. Obecnie wszystkie pliki usuwają się prawidłowo. Jednocześnie warto zauważyć, że sam katalog nie zostanie usunięty, a jedynie opróżniony z plików projektów. Przy okazji został **zniesiony limit wyświetlania projektów w oknie wyboru projektu** – niegdyś było to 2000 projektów, obecnie nie ma górnej granicy.

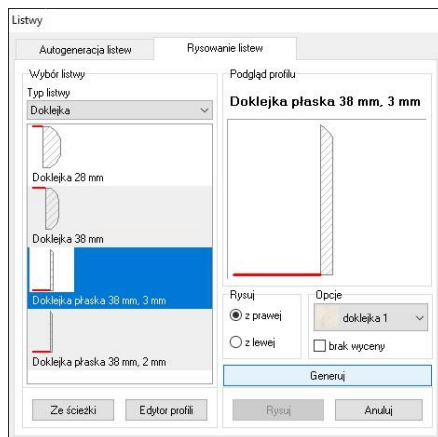
Zabezpieczono program przed sytuacją, w której użytkownik wprowadzi **kody do innego klucza zabezpieczającego**, niż jest aktualnie wpięty do portu USB komputera, albo gdy poda kody do starszej wersji programu. Wcześniej kody takie były niepoprawnie rozpoznawane jako prawidłowe, lecz program nie uruchamiał się. Obecnie klient jest informowany o pomyłce i może ją samodzielnie skorygować.

Usprawniono **sortowanie projektów** w oknie wyboru projektów po dacie modyfikacji – obecnie najnowszy plik pokazuje się domyślnie na górze listy, co ułatwia jego szybkie wyszukiwanie.

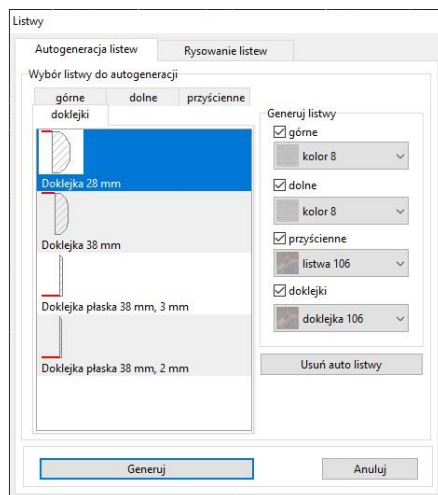
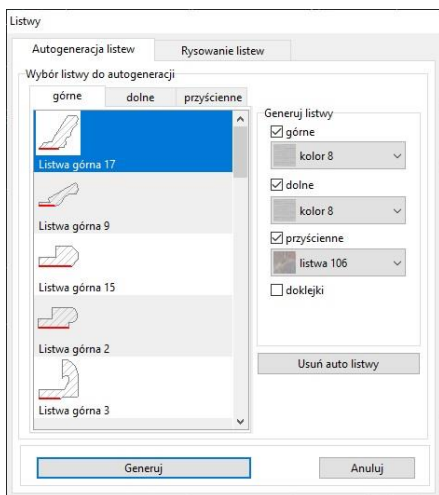
Dodano zabezpieczenie wymuszające **tworzenie katalogów zapisu projektów o poprawnych ścieżkach**.

ZMIANY W MODULE LISTWY

Nowa pozycja w zakładce „Autogeneracja listwy” – check-box „doklejki”, po zaznaczeniu którego w lewej części okna **pojawia się czwarta zakładka**, w której można wybrać **rodzaj doklejki**. W ten sposób opcja automatycznej generacji doklejek została przeniesiona ze swojej dotychczasowej lokalizacji w zakładce „Rysowanie listwy” (po wybraniu pozycji „Doklejka” z rozwijanej listy i pozycji na liście, w prawej dolnej części okna „Listwy” pojawiał się przycisk „Generuj”).



Ilustracja przedstawia układ okna „Listwy” w poprzedniej wersji programu w zakładce „Rysowanie listwy”



Ilustracje przedstawiają różnice w oknie „Listwy” między poprzednią a obecną wersją w zakładce „Autogeneracja listwy”

ZMIANA CZCIONKI W RÓŻNYCH MODUŁACH

Zmieniliśmy czcionkę na **Segoe UI**, która jest czcionką systemową dla systemu Windows 10. Zmiana objęła następujące moduły: manager, kreator i edytor ścian, słupy, wstawianie szafek, AGD, blaty, wycena, blaty, dodatki (wstawianie wyposażenia), elementy dowolne, listwy i ukrywacz warstw. Dzięki nowej czcionce **interfejs stał się bardziej przejrzysty i nowoczesny**. Wcześniej używane były MS Sans Serif i Tahoma.

**Życzymy przyjemnej pracy
z nowymi wersjami naszych programów
do projektowania wnętrza!**